

冠军

万佛寺“长青居士”

估测树龄 1915 年，树高 33 米，胸围 1099 厘米。保护级别：一级。

初见这棵树时大概六七岁的样子。当时万佛寺还没有开放，名字仍然叫做“罗真观”，里面似乎是敬老院，住着很多老人。跟着外婆到观里，跨过一块石板做的小桥，桥下有一泓清泉，再往上就看见一片树林(其实就是一棵树，独木成林)，站在树下凉悠悠的，印象特别深刻。

后来就经常见到这棵树。从少年到青年，再到如今的天命之年。老人们口口相传，说这棵树是汉代的，有接近两千年的树龄了。而且还讲了许多故事给我听，其中最有一个就是“白果仙子”的故事。我们乡里都把银杏树称作“白果树”。故事是这样的：

万佛寺早先有一个住持，叫云海禅师。他能文能武，既有道法，也是劳动好手，把万佛寺搞得挺兴旺。

有一年，他带领徒弟到山下水田中去栽秧。每天中午回寺，都发现膳房内热气腾腾，饭香菜美。禅师觉得很奇怪：寺中没有留人，谁做的饭菜呢？可是一连几天，都是如此。于是他暗中观察起来。

有一天，禅师独个儿收了早工，回庙里看个究竟。只见一个年轻姑娘正在膳房内切菜，忙得不亦乐乎。庙里钻出个大姑娘，这还了得！四邻百姓若知道了这件事，岂不把寺庙掀翻？清规要紧，禅师手提禅杖，大吼一声：“哪里来的野妞！还不快走！”姑娘一惊，撒腿就跑。姑娘穿过大雄宝殿，跑出耳门就不见了。禅师到处找，到了白果树旁，越看越觉得那女子就是白果树，于是，禅师念起真言，吐出三昧真火，白果树就熊熊燃烧起来。说也奇怪，只见白果树尖上，露出姑娘半边脸，盯了禅师一眼，化作一阵烟，跑了。

晚上，禅师做了一个梦，梦见姑娘叫冤。第二天，禅师起个大早，围着白果树转了几圈，觉得自己太过分了。于是叫来全庙和尚，为白果树念起了七七四十九天的经。春天，白果树发出嫩绿的枝条，但是中间却永远地烧空了。

这个故事印证的是白果树中空的事实。俗话说，“人老髓空，树老心空”，现在人们看到的白果树，中空的位置可以安下一张八仙桌，七八个人围坐也不觉得拥挤。

白果树中空这一现象，写入了清代罗江县志。嘉庆版《罗江县志·寺观志》“罗真观”条：“寺左右银杏树一株，大十余围，中空，可容一席。树根下垂如手指，又名佛指树。”《仙释志》“云海上人”条：“(罗真)观旧有银杏一株，大数十围，朽枯中空，可容布席广坐。云海咒之复活，生青枝下垂，名‘长青居士’。”这条记载与民间传说很吻合，说明劳动人民的创造。银杏树有个雅号叫做“长青居士”，知道的人可能就很少了。

万佛寺的这棵银杏，也进入了著名文字李调元的视野。李调元返乡后，遍历川西名胜，所过皆有诗。万佛寺七佛殿外山墙上嵌有李调元手书诗碑。碑文内容为李调元游万佛寺的三首诗及款识、注文。其中一首为：

罗真观

洞台司命府，公远静修庐。
刺史观云后，元宗度月初。
隐身衣角见，跌足只鞋徐。
黑水逢中使，丹山寄素书。
当归宜转驾，芝草俟回车。
分码形殊矣，开棺意悟欤。
自缘明主弃，不是故人疏。
旧本神仙窟，今为佛子居。
灵瓜心沁入，银杏指真如。
接引非雕琢，观音费绣疏。
奇花冬蓓蕾，古木半丘墟。
叹息僧牢落，斋无担石储。

这三首诗说到大霍山万佛寺的历史，也提到寺里的银杏：“灵瓜心沁入，银杏指真如。”真如，在佛教上指现象的本质或真实性。按照林业部门估算的银杏的年龄，银杏应该生于公元109年前后，这正是中国的汉安帝时期。这时候，佛教还刚刚传入中国。这棵银杏见证了佛教在中国传播的历史，见证了世间真理与错误斗争的历史，见证了近两千年的沧海桑田。两千年来，许多事物都灰飞烟灭，化为历史的尘埃。而银杏却依然苍翠，生机勃勃，不正象征了中华民族的精神么？

亚军

庞统祠汉代古柏

估测树龄 1800 年，树高 24 米，胸围 452 厘米。保护级别：一级。

庞统祠二师殿前有两株古柏，以踏道为界，一株在东厢房的石阶上，已经枯死；另一株在踏道西边的天井里，半枯半荣。枯死的一株，树围略小，象征早去的庞统，人们称之为“凤柏”；半枯半荣的一株，象征着依然为汉家社稷呕心沥血的诸葛亮，人们称之为“龙柏”。林业部门测定的树龄1800年，就是龙柏的。民间传说这两株古柏是张飞为了纪念两位军师所植，因而也叫“张飞柏”。

刘备的“五虎上将”中，惟张飞与庞统最好，最佩服庞统的才干，原来此中有些缘故。庞统未遇伯乐，心里有事，被刘备派到耒阳县作县令，到任后“不理政事，终日饮酒为



万佛寺银杏王。

罗江树王

□文/图 尹帮斌

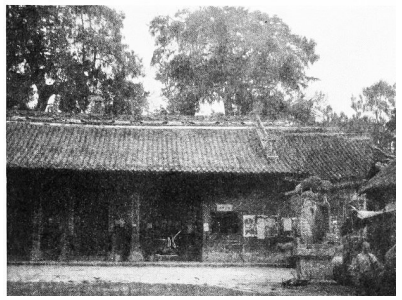
名木古树，都有着百年以上的历史，有的树龄超过千年。他们见证了社会历史的变迁，承载着厚重的文化底蕴，有着极高的科学研究和生态价值，是值得人们倾情守护的“国宝”。罗江境内，有数百株列入保护级别的名木古树，其中四株树龄在千年以上。



现在的“龙柏”“凤柏”“凤柏”位置在台阶上。



“龙柏”树冠。



1908年，伯施曼镜头中的“龙柏”“凤柏”。



宝峰寺贵妃柏。



迎龙寺黄楠树。

乐”，“一应钱粮词讼，并不理会”。刘备听后大怒，派张飞去巡视。

张飞作为特派员，到了耒阳县，同僚告知：“庞县令自到任及今，已百余日，县中之事，并不理会，每日饮酒，自且及夜，只在醉乡。”张飞大怒，欲擒庞统治罪，多亏手下阻挡，张飞亲眼看了一次庞统处理公务的情形：“统手中批判，口中发落。耳内听词，曲直分明，并无丝毫差错。民皆叩首拜服。不到半日，将百余日之事，尽断毕了。”张飞大惊：“先生大才，小子失敬！吾当于兄长极力举荐！”从此成了庞统的忠实粉丝。

张飞与庞统的这一段佳话，让我们看到庞统之才确非百里。庞统勋业未建，英年早逝，为国捐躯。张飞为怀念庞统，便在祠前种下两株柏树，后人将之称为“张飞柏”。

细心的游客可能会发现，凤柏没有长在天井里，这与中国古建筑讲究对称不吻合，这是为什么呢？原来，庞统祠在清代以前，规模比较大，两棵古柏都在天井内。清康熙年间，巡抚庞泰重修祠堂，缩小规模，其中的一株便到阶沿上去了。

自清代以来，龙凤柏与祠堂周围的古柏林不断进入地方史志和旅人们的日记中，成为庞统祠最具特色的生态景观。嘉庆版《罗江县志·古迹志》“庞靖侯祠”条：“古柏大数十围，黛色参天，霜皮溜雨，盖数百年物。”允礼《西藏行记》：“关下落凤坡有庞士元墓，庙宇二重，中塑孔明、士元像。古柏两株，甚深秀。”在清末德国建筑学家恩斯特·伯施曼的考察中，也描述了庞统祠的柏树：“1908年8月5日早晨，我和旅行团从西门离开了这座城市(指罗江)，经过几座山坡上的漂亮祠堂，就开始登山，一个小时我们便到达了山顶。庞统祠矗立在一块茂密的柏树林中。”“封土(指庞统墓)前面是墓碑。古柏环绕着坟丘，将小院罩在阴影之中。”在伯施曼为庞统祠拍的照片中，我们可以清晰看到“龙柏”“凤柏”青葱苍翠，如一对华表，守护着古老的祠堂。

诗人们对古柏也情有独钟，我们可以读到很多写庞统祠柏树的诗句。如清代杜兰《谒龙凤二祠》：“英雄气节无生死，老柏青山翠影垂”；周文麟《谒庞侯祠》：“叠叠青山祠外绕，森森翠柏墓前幽”；嗣昌言《落凤坡迴文》：“喧车路绕柏森森，暮伴亭祠古到今”；吴省钦《庞靖侯墓》：“风云埋桧柏，涕泪倚兰荪”；李调元《鹿头山》：“至今松柏冢，风雨不胜愁”；《落凤坡谒二祠》：“至今松柏夜哀号，同一军山下土。”刘桐《谒二祠》：“翠柏森森庙貌开，双忠并峙绝尘埃”……在诗人们的笔下，庞统祠的柏树既是景观的一部分，也象征着庞统与诸葛亮的高风亮节，其中也有和庞统、诸葛亮亮相厮守的情怀和忠贞。

并列季军

宝峰寺贵妃柏与迎龙寺黄楠树

宝峰寺贵妃柏：估测树龄 1200 年，树高 22 米，胸围 273 厘米。保护级别：一级。

宝峰寺又名余家庵，位于大霍山东坡，与万佛寺紧邻。民间传说，唐玄宗天宝年间，发生了“安史之乱”。反贼把玄宗皇帝逼得丢城失地，他只好带着杨贵妃、高力士和部分文武大臣逃往四川。在一个叫马嵬坡的地方，御林军将士们不走了，声称要杀了祸国殃民的杨国忠和杨贵妃，他们才会保驾去成都。李隆基没有办法，只好杀了杨国忠。可是大军仍然喧哗不走，逼他杀掉杨贵妃。李隆基哪里舍得杀掉如花似玉的爱妃呀，弄得六神无主，只有抱着杨贵妃痛哭。还是高力士有主意，想到贵妃娘娘平时对他恩宠有加，给玄宗出了一个计谋，让他用掉包之计，让一名与贵妃长得极相似的宫女穿上娘娘的衣服代替，交给御林军。这样军心才安定下来，保着玄宗皇帝南逃。杨贵妃与几个亲信太监一起，翻山越岭，惊惶逃命。一天，他们走到一个幽静去处，只见一座宝刹掩映在森森古柏之中。杨贵妃注目良久，灵机一动，拿出金钗珠宝，分给几个太监叫他们自谋生路，然后入寺出家(这寺庙就是今天的宝峰寺)。在寺中贵妃娘娘住了七年，关心众尼生活，恪守清规，天天吃斋念佛，夜夜青灯黄卷，很受人尊敬。她手植的柏树，就是今天人们所见的“贵妃柏”；她吃了枣儿的枣核，落地生根，就是今天人们见到的“贵妃枣”。后来，杨贵妃又由宝峰寺东渡日本。众尼感其德，又于寺内造娘娘殿一座，将其供奉，四季香火不断。

贵妃柏一枝侧出下垂，婀娜多姿，特立卓异，姿态优美。民间传说让人们古柏生发出许多想象。

迎龙寺黄楠树：估测树龄 1200 年，树高 29 米，胸围 361 厘米。保护级别：一级。

迎龙寺，又名游龙寺，是一座很古老的庙宇，位于略坪镇。据说庙宇始建时，人们发现寺旁有一丛修竹，其中一根长出两个分枝来(一本两枝)，于是人们就将此寺命名为“枝竹禅院”。

迎龙寺大殿前有一棵黄楠树，枝叶繁茂，覆盖了数百平方米的地面，形成了“独木成林”的奇观。信众们将愿望拴在黄楠树的枝条上，希望自己的友情、爱情、亲情和黄楠树一样绵长久远，黄楠树承载着一代又一代人们的念想。

罗江古树的四位寿星，是如今罗江土地上最为古老的居民，守护着罗江近两千年。因为有了它们，我们脚下的土地更值得敬畏和珍惜，我们知道我们从哪里来，到哪里去。祝它们永远健康，吉祥。

舌尖上的二重

□刘蓬莱

在一般人的印象中，二重就是一个制造重型机器设备的工厂。其实不然，二重不仅仅制造重型设备，二重厂内外的名小吃恐怕更是几代二重人永远难忘的美味。

二重上世纪五十年代未建厂，历经几十年的发展，先不说如何发展壮大，光是怎么保障几万人的生活，都不是一件容易的事。

先说二重厂内。二重建厂时有八大处，其中一个就是行政福利处，其实就是保障厂内生产、生活正常进行的后勤保障部门。因为改制，行政福利处先后更名为二重生活服务公司、二重万安物业公司。

二重的建设者们来自全国各地，尤其是北方人居多，大家都喜欢吃面食，尤其是早上吃馒头最方便。馒头这个东西，说起来简单，要真正做好了还真不容易。碱放多了，馒头表面就是黄色的，因为当时二重还生产130加农火炮，大家就开玩笑称这种馒头为“军用馒头”。

玩笑归玩笑，“军用馒头”也确实不好吃，后来生活服务公司引进了一种专门生产制作馒头的机器，改变了大家对馒头的认知，制造出来的馒头真的好吃，大家都叫它“机制馒头”。这种白胖酥软还有嚼劲的机制馒头，到现在仍然是二重职工家属的最爱。

二重万安不仅生产机制馒头，更有名的应该是二重汽水。在很多人的印象中，二重汽水是一种福利，这种说法其实是不准确的，二重汽水严格上来说应该是一种劳保。每年夏天，二重热加工车间一线职工的辛苦是常人难以想象和忍受的，为了保障一线职工的身体健，二重万安生产的汽水绝对不允许使用任何添加剂，包括糖精在内，只能用纯白糖。这就是为什么二重汽水被称为二重老汽水的根本原因。

防暑降温除了汽水，还有一种饮料就是绿豆汤。每到夏天，二重厂内各级女工组织总要为生产一线的职工送清凉，主要方式就是送冰棍和绿豆汤。

绿豆汤说起来简单，要熬好并不容易。铸造分厂模型车间说起来是热加工单位，其实是一个模型制作车间，属于冷加工单位。送清凉、送冰糕还真不关这个车间的事，但职工的辛苦车间主任是知道的，不管怎么说，也得让职工喝上绿豆汤。模型车间是全厂一级防火单位，大意不得，于是每天早上，车间主任就在办公室用电炉熬绿豆汤。为了熬这锅绿豆汤，主任办公室随时都有一个人值班，还得有一个人守在电闸旁。

机制馒头、绿豆汤、老冰棍、老汽水，这些都是二重厂内为了保障生产经营正常进行而制作的，二重厂外那些让职工家属交口相传的名小吃就更多了。

现在的岷山路与珠江路交会的那一带，以前是二重子弟校与红卫中学所在地。当时学校门口有很多小吃店，“红卫米线”、“马记烧烤”都很有名。印象最深的是一个姓李的阿姨用小推车的春卷，小姑娘一放学就围在小车旁边，眼巴巴地望着阿姨裹春卷的手，希望下一个包好的春卷就是自己的。时间长了，大家干脆就叫它“红卫春卷”。由于学校搬迁，那些小吃店都不复存在了，唯有“红卫春卷”还在，只是现在要吃也不容易了，卖春卷的李阿姨变成了李奶奶，不能推车叫卖了，尽管在丁香巷有一间小门面，但其女儿主要售卖鲜花，只在网上或微信里，周六、周日两天接受“红卫春卷”的预订。

在城南菜市场靠近二重107生活区的门口，有一个卖东北酸菜、煮花生和盐蛋的老大娘，生意虽然不大，不知不觉间也二十多年了。她的儿子每天晚上就骑上三轮车在108、丽阳天一带叫卖“花生、盐蛋”。

大约是在1998年，在今天的银松巷与九顶山路拐角处，二重108生活区新建了几栋商品房，趁着搬家的喜庆，有人在靠近九顶山路的西侧，开了一家肥肠鱼火锅。28元一锅，真正的大众口味，平易近人，尤其是那又软又糯的肥肠，老少皆宜，用老板的话来说，我的肥肠洗得比人的脸还干净，大家放心吃。住在附近的职工下班后，回家拿一口锅，买一锅回去再用高压锅加热、压得更烂一点，再出个锅上菜，撒上一小葱，当家的倒上一杯小酒，娃娃们喝一瓶冰镇的二重汽水，一家人吃得笑呵呵。

扫描刊头二维码关注“纵目”
触摸人文德阳的温度